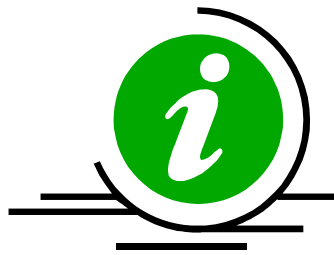


Cyngor Tref y Rhyl

Polisi a Gweithdrefnau Rhyddid Gwybodaeth



Ionawr 2009

Polisi Rhyddid Gwybodaeth

Nod y Polisi	3
Crynodeb o Benderfyniadau Allweddol y Polisi	3
Datganiad Polisi	4
Cyflwyniad	4
Cwmpas y Polisi	4
Aelodau	5
Gweithdrefnau a Chanllawiau	6
Mynediad at Wybodaeth	6
Hawliau Mynediad Cyffredinol	6
Pwy all wneud cais?	6
Beth mae'n rhaid i'r ymgeisydd ddweud wrthym?	7
Dyletswydd i gynghori a chynorthwyo	7
Beth all yr ymgeisydd ddisgwyl ei gael?	7-8
Rhybudd	8
Ffioedd	8
Eithriadau	9-10
Gwrthod Cais	10-11
Gorfodaeth	11
Ceisiadau Blinderus neu Fynych	12
Gwybodaeth a geisir	12-14
Cynllun Cyhoeddi	14
Canllawiau'r Weinyddiaeth Gyfiawnder	14-15
Cwynion	15
Cyfrifoldebau	15
Atodiad A – Eithriadau	16
Eithriadau Amodol	16
Eithriadau Diamod	16

Nod y Polisi

Nod y polisi hwn yw sicrhau fod Cyngor Tref y Rhyl yn cydymffurfio â Deddf Rhyddid Gwybodaeth 2000 (“y Ddeddf”).

Daeth y Ddeddf i rym mewn perthynas â Chynghorau Cymunedol ar ddechrau 2005 ac mae'n annog mwy o onestrwydd a thryloywder ar draws y sector cyhoeddus cyfan. Mae'n ei gwneud yn ofynnol i bob awdurdod cyhoeddus fabwysiadu Cynllun Cyhoeddi enghreifftiol cymeradwy sy'n sicrhau bod mathau penodol o wybodaeth ar gael i'r cyhoedd fel mater o drefn. Mae'r Ddeddf hefyd yn darparu ar gyfer hawl gyffredinol i gael mynediad at wybodaeth gofnodedig a gedwir gan awdurdodau cyhoeddus.

Mae'r polisi hwn wedi ei gynhyrchu ar gyfer Cyngor Tref y Rhyl, a chaiff ei ddefnyddio fel canllaw ar gyfer yr holl weithwyr a'r Aelodau, sydd â dyletswydd i sicrhau eu bod yn cydymffurfio â deddfwriaeth.

Crynodeb o Benderfyniadau Allweddol y Polisi

- Sicrhau fod Cyngor Tref y Rhyl yn deall ac yn cydymffurfio â darpariaethau'r Ddeddf.
- Datblygu a hybu ymwybyddiaeth o'r Ddeddf ymhlith gweithwyr ac Aelodau.
- Datblygu a hybu canllawiau i swyddogion ac Aelodau ynghylch sut i ddelio â chais am wybodaeth.
- Hyrwyddo Cyngor Tref y Rhyl fel awdurdod agored, atebol a thryloyw yng ngolwg y cyhoedd.

Datganiad Polisi

Cyflwyniad

Bwriad y polisi yw hysbysu ac arwain Cyngor Tref y Rhyl o ran deall darpariaethau Deddf Rhyddid Gwybodaeth 2000 ("y Ddeddf"). Mae'r polisi wedi'i gynllunio i sicrhau fod y Cyngor Tref yn cydymffurfio â gofynion y Ddeddf, yn ogystal â sefydlu arferion cadarn a gweithdrefnau i'w defnyddio ar draws y Cyngor Tref i sicrhau y croesawir diwylliant o fod yn agored ac yn dryloyw.

Bydd y polisi hwn yn cynorthwyo i alluogi'r cyhoedd i gwestiynu penderfyniadau a wneir gan y Cyngor Tref ac yn sicrhau bod y gwasanaethau a ddarperir gan y Cyngor Tref yn fwy effeithlon, cynhyrchiol ac wedi'u cyflwyno'n briodol.

Bydd y Ddeddf yn caniatáu i bobl wneud cais am fynediad at ddogfennau, ac i gael copïau o ddogfennau. Mae'r ddeddf yn ymwneud â gwybodaeth a gedwir yn ogystal â dogfennau, felly bydd hefyd yn caniatáu i bobl wneud cais am fynediad at wybodaeth neu grynodedb o'r wybodaeth. Disgwylir y bydd yr hawliau hyn yn hwyluso gwell dealltwriaeth gan y cyhoedd o ddulliau awdurdodau cyhoeddus o gyflawni eu dyletswyddau, eu rhesymau dros wneud y penderfyniadau a'u dull o wario arian cyhoeddus. Mae Cyngor Tref y Rhyl wedi ymrwymo i hyrwyddo arferion da o ran trin gwybodaeth i sicrhau cydymffurfiaeth lawn â deddfwriaeth rhyddid gwybodaeth.

Cwmpas y Polisi

Mae'r polisi hwn wedi ei gynhyrchu ar gyfer Cyngor Tref y Rhyl a chaiff ei ddefnyddio fel canllaw ar gyfer yr holl swyddogion a'r Aelodau.

Nid yw'r polisi wedi'i fwriadu i fod yn ganllaw awdurdodol a chyflawn i bob un o'r materion sy'n codi o dan y Ddeddf; fodd bynnag, dylai gynnig arweiniad ynghylch y rhan fwyaf o ymholiadau syml a darparu gwybodaeth ar ddulliau o gael rhagor o gyngor a chymorth.

Aelodau

Dylai Aelodau'r Cyngor sicrhau eu bod yn cydymffurfio â deddfwriaeth a pholisi Rhyddid Gwybodaeth ym mha bynnag rôl y gallant ei arfer, ac os bydd unrhyw amheuaeth, dylent gysylltu â'r Clerc y Dref am eglurhad.

Lle bo aelodau'n cynrychioli'r Cyngor ar gorff allanol, mae ganddynt ddyletswydd i'r sefydliad y maent yn cynrychioli'r Cyngor arno. Yn ychwanegol, mae'n rhaid i aelodau gadw at God Ymddygiad Cyngor Tref y Rhyl, sy'n cynnwys cyfeiriadau at wybodaeth a gafwyd neu a dderbyniwyd yn gyfrinachol.

Gwybodaeth a ddarperir gan Aelodau Etholedig o dan y Ddeddf

Efallai y gofynnir yn uniongyrchol i Aelodau ddarparu gwybodaeth o dan y Ddeddf, ac fe'u cynghorir i gyfeirio'r mater at Clerc y Dref. Yn yr achosion hyn, bydd yr amserlenni a bennwyd gan Statud yn dal yn berthnasol a rhaid i'r Aelod naill ai ddarparu'r wybodaeth y gofynnir amdani, neu gadarnhau nad ydynt yn cadw gwybodaeth o'r fath, neu ddyfynnu'r eithriad perthnasol, neu gyfeirio'r ymholwr at ffynhonnell gwybodaeth o'r fath. Yn ychwanegol, lle byddant yn datgelu unrhyw wybodaeth, dylent sicrhau ei bod yn gywir ac yn gyfoes.

Gweithdrefnau a Chanllawiau

Mynediad at Wybodaeth

Mae'r Ddeddf yn galluogi i bobl gael mynediad at wybodaeth a gedwir gan awdurdodau cyhoeddus mewn dwy ffordd:

- O 1 Ionawr 2005, mae gan bobl yr hawl i wneud cais am unrhyw wybodaeth a gedwir gan awdurdod cyhoeddus (er bod yr hawl hon yn amodol ar nifer o eithriadau sy'n caniatáu atal gwybodaeth, a chaiff hyn ei drafod yn nes ymlaen yn y ddogfen hon). Bydd rhaid i'r Cyngor Tref gydymffurfio â darpariaethau'r Ddeddf ac ymateb o fewn 20 diwrnod gwaith. Mewn llawer o achosion, bydd angen cydbwysu'r mater o gyfrinachedd â lles y cyhoeddwr wrth ddatgelu'r wybodaeth neu hyd yn oed ei bodolaeth. Wrth wneud y penderfyniad hwn, bydd angen ystyried natur a dylanwad lles cyhoeddus wrth ddarparu gwybodaeth o'r fath.
- O Ionawr 2009, mae'n ofynnol yn ôl y gyfraith i Gyngor Tref y Rhyl sicrhau bod Cynllun Cyhoeddi ar gael, sy'n amlinellu'r wybodaeth a gyhoeddir ganddo neu mae'n bwriadu ei chyhoeddi. Ei ddiben yw sicrhau fod rhestr o'r holl wybodaeth a gyhoeddir gan y Cyngor Tref ar gael fel mater o drefn. Mae hyn yn golygu bod yr holl wybodaeth a restrir yn y Cynllun Cyhoeddi ar gael i unrhyw un sy'n dymuno ymgynghori â'r wybodaeth honno. Mae'r Cynllun Cyhoeddi yn ymrwymiad gan Gyngor Tref y Rhyl i sicrhau fod gwybodaeth benodol ar gael, ac yn ganllaw i'r cyhoeddwr ynghylch sut i gael yr wybodaeth honno. Mae'r Cynllun Cyhoeddi yn annog cyhoeddi mwy o wybodaeth na'r hyn sy'n ofynnol iddo gyhoeddi o dan y ddeddfwriaeth bresennol ac i ddatblygu diwylliant mwy agored a thryloyw

Yn ogystal â'r uchod, bydd mynediad i ddata personol yn parhau i gael ei drafod o dan ddarpariaethau Deddf Diogelu Data 1998.

Hawliau Mynediad Cyffredinol

Pwy all wneud cais?

Gall yr hawliau a grëwyd gan y Ddeddf gael eu harfer gan unrhyw un, yn cynnwys, ond heb fod yn gyfyngedig i, pobl sy'n byw dramor, y sawl nad ydynt yn ddinasyddion y DU, newyddiadurwyr, pleidiau gwleidyddol, grwpiau llobio a chyrrff masnachol. Nid oes rhaid i'r Ymgeisydd fod yn destun y cais nac wedi'i effeithio gan y ffaith fod y Cyngor yn meddu ar neu'n defnyddio'r wybodaeth. Rhaid i'r cais fod yn ysgrifenedig a gellir ei anfon trwy ffacs neu e-bost. Fodd bynnag, bydd rhaid i enw a chyfeiriad post yr Ymgeisydd fod yn glir, fel y gellir cyfeirio ato drachefn. Fodd bynnag, ni fuasai cyfeiriad e-bost megis 'boy racer@hotmail' heb enw a chyfeiriad yr anfonwr yn yr e-bost yn gais derbyniol. Gellir cael rhagor o arweiniad ar y mater hwn gan Glerc y Dref.

Ni all enw neu leoliad y person fod yn rheswm dros wrthod darparu gwybodaeth neu fod o unrhyw bryder arall i Gyngor y Dref ac eithrio mewn achosion o geisiadau blinderus neu ailadroddus. Trafodir ceisiadau blinderus neu ailadroddus yn fanylach yn ddiweddarach yn y ddogfen hon.

Beth mae'n rhaid i'r Ymgeisydd ddweud wrthym?

Disgwylir i'r Ymgeisydd ddarparu disgrifiad o'r wybodaeth y mae ei hangen arno. Ni fydd diffyg manylion mewn cais gan Ymgeisydd yn annilysu'r cais. Fodd bynnag, ni fydd yn ofynnol i'r Cyngor Tref ymateb nes bydd yr Ymgeisydd wedi cyflwyno digon o fanylion i allu canfod yr wybodaeth. Nid oes rhaid i'r Ymgeisydd roi rheswm dros wneud y cais na datgan bod y cais wedi'i wneud o dan Ddeddf Rhyddid Gwybodaeth 2000. Mae'n hanfodol fod ceisiadau am wybodaeth yn cael eu hanfon at Glerc y Dref yn syth ar ôl eu derbyn fel y gall ymateb o fewn y terfyn amser o 20 diwrnod gwaith a ddarperir gan y Ddeddf.

Dyletswydd i gynghori a chynorthwyo

Mae dyletswydd ar y Cyngor Tref i gynghori a chynorthwyo'r Ymgeisydd i ddeall ei hawliau ac i wneud cais, gan gynnwys cynorthwyo'r Ymgeisydd i nodi'r wybodaeth sydd ei hangen arno. Rhaid i swyddogion sy'n cynghori a chynorthwyo'r Ymgeisydd ystyried pa ddeddfwriaethau eraill a all fod yn berthnasol ac mae'n rhaid eu hystyried. Os gwneir cais am wybodaeth y gellir ei gamddehongli oherwydd ffocws cyfyng y cais neu wybodaeth anghyflawn, efallai bydd yn ofynnol i'r Cyngor Tref, yn rhinwedd ei ddyletswydd i gynghori a chynorthwyo, osod yr wybodaeth yn mewn cyd-destun neu gynnig eglurhad. Byddai hyn hefyd yn digwydd yn achos gwybodaeth sy'n anghyflawn, yn rhy gymhleth i'w deall heb ddogfennaeth atodol, neu'n debygol o gamarwain yr Ymgeisydd.

Beth all yr ymgeisydd ddisgwyl ei gael?

Gall yr Ymgeisydd ddisgwyl cael ymateb i gais dilys o fewn uchafswm o ugain diwrnod gwaith. Bydd cais dilys yn gais sy'n cynnwys enw cyswllt a chyfeiriad ar gyfer yr Ymgeisydd, disgrifiad digonol o'r wybodaeth a geisir, a'r ffi a godir gan y Cyngor Tref. O dan rai amgylchiadau, gellir ymestyn y terfyn amser, ac os bydd hynny'n digwydd, gall yr Ymgeisydd, o fewn yr ugain diwrnod gwaith, ddisgwyl cael ei hysbysu am amcangyfrif o'r dyddiad pan fydd y Cyngor Tref yn disgwyl bod yn barod i dderbyn neu wrthod y cais am wybodaeth. Mae rhagor o arweiniad ynghylch pryd y gellir ymestyn y terfynau amser ar gael gan Glerc y Dref.

Bydd rhaid i Swyddogion roi terfyn amser rhesymol a realistig i'r Ymgeisydd ar gyfer derbyn ymateb, wedi ystyried y rheswm dros yr estyniad amser. Os bydd yn ymddangos fod ymateb erbyn y dyddiad amcangyfrifedig yn amhosibl, bydd y Cyngor Tref yn hysbysu'r Ymgeisydd cyn gynted ag y daw hyn yn amlwg ac yn hysbysu'r Ymgeisydd am y rheswm ychwanegol dros yr oedi. Bydd yr ugain diwrnod a ganiateir yn cychwyn pan gaiff y Cyngor gais dilys (yn cynnwys ffi lle bydd angen hynny). Mae'n hanfodol felly fod cais am wybodaeth yn cael ei anfon yn syth at Glerc y Dref pan dderbynnir y cais hwnnw.

Gall yr Ymgeisydd ddisgwyl:-

- cael ei hysbysu ynglŷn â pha un yw'r wybodaeth ym mediant y Cyngor Tref neu beidio;
- cael yr wybodaeth yn y modd y gofynnwyd amdano (lle bynnag y gellir), oni bydd eithriad rhag datgelu'r wybodaeth yn gorbwyso lles y cyhoedd.

Gall yr Ymgeisydd nodi ar y cais y dull a'r cyfrwng y yr hoffai dderbyn yr wybodaeth.

Gall hyn gynnwys:

- Copi o'r wybodaeth
- Archwilio'r cofnodion yn bersonol
- Crynodeb o'r wybodaeth

Dylai'r Cyngor Tref ddarparu'r wybodaeth yn y dull y gofynnwyd amdani, oni bydd yn amhosibl gwneud hynny. Nid yw'r Ymgeisydd wedi'i gyfyngu i un dewis. Fodd bynnag, gellir rhoi ystyriaeth i gostau wrth ystyried a fuasai'n rhesymol i gydymffurfio â dymuniadau'r Ymgeisydd. Mae arweiniad ychwanegol ynglŷn â'r hyn y gellir ei ystyried yn gais rhesymol ar gael gan Glerc y Dref. Os bydd y Cyngor Tref yn dewis peidio â chydymffurfio â dewis yr Ymgeisydd, yna bydd angen i'r Cyngor Tref egluro'r rhesymau dros beidio cydymffurfio â'i dymuniadau.

Rhybudd

Pan wneir cais am wybodaeth, bydd gan yr wybodaeth statws arbennig. Pan gaiff yr wybodaeth y statws hwn, bydd newid, difwyno, rhwystro, dileu neu guddio'r wybodaeth â'r bwriad o atal ei ddatgelu yn drosedd. Os byddir yn eu cael yn euog,

bydd y Cyngor Tref a / neu'r unigolyn sy'n gyfrifol yn agored i dalu dirwy, sy'n uchafswm o £5,000 ar hyn o bryd.

Ffioedd

Yn unol â darpariaethau'r Ddeddf, gall y Cyngor Tref godi tâl am yr wybodaeth a ddarperir, fodd bynnag, y tâl uchaf y gellir ei godi yw 10% o gost lawn darparu'r wybodaeth. Fodd bynnag, mae cyfyngiad ar gost darparu'r wybodaeth. Ar hyn o bryd £450 yw'r terfyn hwn, ac o ganlyniad, yr uchafswm y gall y Cyngor Tref ei godi yw £45. Pan fydd ffi wedi'i gyfrifo, rhaid gofyn i'r Ymgeisydd ei dalu. Os na thelir y ffi o fewn tri mis, bydd y cais am wybodaeth yn dirwyo i ben.

Gellir gwrthod yn gyfreithlon unrhyw gais am wybodaeth sy'n costio dros £450 i'w baratoi, oherwydd nid yw'n ofynnol i'r Cyngor Tref ddatgelu'r wybodaeth y gofynnir amdani os bydd cost gwneud hynny yn fwy na'r trothwy uchod. Os bydd yr ymgeisydd yn dal i ofyn am yr wybodaeth ac ni fydd dyletswydd ar y Cyngor Tref i'w darparu, naill ai oherwydd ei fod yn fwy na'r trothwy neu nid yw'n ofynnol i'r Cyngor Tref ei ddarparu yn ôl y gyfraith (er enghraifft, gellir dod o hyd i'r wybodaeth yn rhywle arall), gall y Cyngor Tref godi tâl am yr wybodaeth.

Dylid cyfrifo'r costau staffio gan ddefnyddio ffi safonol o £25 yr awr. Fodd bynnag, mae'n ofynnol i Swyddogion nodi na ellir cymhwyso adnoddau yn anghymesur i osgoi darparu'r wybodaeth. Ni all y ffi gynnwys costau chwilio am yr wybodaeth yn sgil cofnodion anhrefnus neu unrhyw reswm arall, er enghraifft, diffyg adnoddau neu staff.

Eithriadau

Yn gryno, mae 23 eithriad, ac mae sawl sail i nifer ohonynt. Gall mwy nag un eithriad fod yn weithredol, a gall y rhain fod yn berthnasol i'r holl wybodaeth a geisir neu ran ohoni. Nodir y rhain fel eithriadau Diamod neu eithriadau Amodol, ac maent wedi'u rhestru yn Atodiad A. Yn ychwanegol, yn achos eithriadau diamod neu amodol, mae'r eithriadau hefyd yn seiliedig ar gategori h.y. mae'r eithriad yn berthnasol i'r holl wybodaeth sy'n perthyn i gategori penodol. Er enghraifft, gwybodaeth sy'n destun braint gyfreithiol broffesiynol. Gwneir eithriadau ar sail rhagfarnu, a byddai'n rhai i'r holl wybodaeth a gynhwysir mewn categori penodol gael ei hystyried yn ôl ei rhinweddau ei hun. Bydd eithriadau ar sail peryglon yn weithredol dim ond lle bydd datgeliad penodol yn peryglu diben yr eithriad, er enghraifft, peryglu perthnasau rhyngwladol.

Wrth benderfynu a yw eithriad yn gymwys, dylai'r swyddog sy'n delio â'r ymholiad gysylltu â Chlerc y Dref i gael rhagor o wybodaeth.

(a) Eithriadau Diamod

Os oes eithriad diamod yn achos yr wybodaeth a geisir, nid oes hawl i gael yr wybodaeth honno. Mewn rhai achosion, nid oes unrhyw hawl gyfreithiol i gael mynediad at wybodaeth, er enghraifft, gwybodaeth a ddarperir gan neu'n gysylltiedig â chyrrff sy'n delio â materion diogelwch. Mewn achosion eraill, er enghraifft, bydd yr wybodaeth hon ar gael i'r Ymgeisydd trwy ddulliau eraill. Enghraifft o hyn yw ymgeisydd yn gofyn am wybodaeth amdano'i hun, lle gellid canfod yr wybodaeth hon trwy ddulliau eraill, ac nid yn uniongyrchol o dan y Ddeddf hon.

Lle bydd eithriad diamod ar ddatgelu gwybodaeth, gall yr awdurdod cyhoeddus beidio rhyddhau'r wybodaeth heb orfod ystyried unrhyw ddadleuon lles cyhoeddus. Yn

ychwanegol, ac fel rheol gyffredinol, os bydd eithriad Diamod yn ei le, ni fydd angen cadarnhau na gwadu fod yr wybodaeth ym meddiant y Cyngor Tref.

(b) Eithriadau Amodol

Os yw'r wybodaeth y gofynnir amdani yn dod o dan unrhyw eithriad, dylai'r awdurdod cyhoeddus, ar ôl nodi eithriad posibl, ystyried a oes mwy o les cyhoeddus mewn:-

- cadarnhau neu wadu bodolaeth yr wybodaeth;
- darparu'r wybodaeth i'r Ymgeisydd neu gynnal yr eithriad.

Dylid cydbwysu'r ddyletswydd i ddatgelu â'r prawf gor-redol lles y cyhoedd. Fodd bynnag, bydd angen ystyried lles y cyhoedd dim ond lle mae eithriad yn ei le ac yn eithriad amodol.

Os yw rhywbeth yn "lles y cyhoedd", mae'n golygu rhywbeth sy'n gwasanaethu lles y cyhoedd. Wrth ddefnyddio'r prawf hwn, rhaid i'r Cyngor Tref benderfynu a fuasai peidio â datgelu'r wybodaeth yn fwy llesol i'r cyhoedd na datgelu'r wybodaeth. Rhaid datblygu'r prawf hwn er mwyn ystyried yn y lle cyntaf a oes hawl i gadarnhau neu wadu bodolaeth yr wybodaeth, ac yn ail, a ddylid datgelu'r wybodaeth honno i'r Ymgeisydd.

Rhaid i'r Cyngor Tref gofio y bydd datgelu'r wybodaeth yn:-

- Gwella'r rhagdybiaeth o onestrwydd;
- Gwella dealltwriaeth y cyhoedd ac annog y cyhoedd i gymryd rhan mewn trafodaethau yn ymwneud â materion cyfoes, gan arwain at well trafodaeth o'r materion a ystyrir gan y Cyngor Tref.
- Hybu atebolrwydd a thryloywder mewn penderfyniadau a wneir gan y Cyngor Tref - yn cynnwys yr angen i gynnig eglurhad rhesymegol o benderfyniadau a wneir.
- Darparu atebolrwydd a thryloywder wrth wario arian cyhoeddus.
- Caniatáu i unigolion a chwmnïau ddeall y penderfyniadau sy'n effeithio ar eu bywyd a wneir gan awdurdodau cyhoeddus, yn ogystal â chynorthwyo unigolion trwy ddarparu'r wybodaeth i herio'r penderfyniad.
- Amlygu gwybodaeth sy'n ymwneud ag iechyd a diogelwch cyhoeddus.

Nid yw'n rhestr gynhwysfawr, ac mae'n bwysig nodi nad yw'r ffactorau sy'n ymwneud ag amlygu lles cyhoeddus yn rhai sefydlog. Wedi'r cyfan, bwriad y Ddeddf yw creu rhagor o onestrwydd. Felly, ar sail y rhestr uchod, nid yw'n syndod nodi fod y cydbwysedd bob amser o blaid datgelu, lle gellir gwneud hynny.

Mae'n ofynnol hefyd i'r Cyngor Tref nodi mai'r buddiannau cystadleuol sydd angen eu hystyried yw lles y cyhoedd o blaid datgelu yn erbyn lles cyhoeddus o blaid atal yr wybodaeth, yn hytrach na fel buddiannau personol neu fasnachol. Er enghraifft, efallai y bydd diddordeb personol mewn atal gwybodaeth o'r fath, oherwydd gallai datgelu gwybodaeth o'r fath amlygu diffygion neu lygredd yn y Cyngor Tref.

Gwrthod Cais

Gellir gwrthod cais am wybodaeth o dan ddau amgylchiad.

Y cyntaf yw ceisiadau lle mae cost cydymffurfio yn fwy na'r uchafswm a ganiateir, ac yn ail, os na fwriedir i'r wybodaeth gael ei chylchredeg yn gyhoeddus oherwydd eithriad diamod, neu mae'r eithriad yn gorbwysu lles cyhoeddus datgelu.

Fel y nodwyd eisoes, gellir gwrthod cais am wybodaeth ar sail costau cydymffurfio gormodol. Os bydd hynny'n digwydd, rhaid hysbysu'r Ymgeisydd mewn ysgrifen fod y Cyngor Tref yn gwrthod y cais ar y sail bod cost cydymffurfio â chais o'r fath yn fwy na'r uchafswm a ganiateir. Dylid rhoi manylion y gost amcangyfrifedig a'r dull o gyfrifo hynny i'r Ymgeisydd.

Os gwrthodir cais ar sail eithriad a bydd y Cyngor Tref wedi prosesu'r mater o fewn y terfyn amser o ugain diwrnod gwaith (yn cynnwys unrhyw ystyriaeth a roddir i'r prawf lles cyhoeddus, fel y mae'n berthnasol), caniateir i'r Ymgeisydd gael yr wybodaeth ganlynol:

- datganiad yn nodi bod y cais yn cael ei wrthod;
- yr eithriad a ddefnyddir gan y Cyngor Tref;
- rhesymau dros weithredu'r eithriad (oni byddai gwneud hynny yn golygu datgelu gwybodaeth sydd wedi'i heithrio); ac
- yn achos eithriad Amodol, rhesymau pam nad yw lles y cyhoedd o ran datgelu'r wybodaeth yn gorbwyso cadw'r wybodaeth yn gyfrinachol (oni byddai hynny yn golygu datgelu gwybodaeth sydd wedi'i heithrio).

Os na ellir delio â'r mater o fewn y cyfyngiad amser ugain diwrnod, yna dylid hysbysu'r Ymgeisydd, o fewn ugain diwrnod, fod eithriad yn gymwys, a'r rhesymau pam mae'r eithriad yn gymwys (oni byddai hynny, unwaith yn rhagor, yn golygu datgelu gwybodaeth wedi'i heithrio). Yna, bydd y Cyngor Tref yn hysbysu'r Ymgeisydd fod y prawf lles cyhoeddus dan ystyriaeth ac yn rhoi amcangyfrif o'r dyddiad pan fydd y broses honno wedi'i chwblhau. Pan fydd y Cyngor Tref wedi cwblhau ei asesiad o'r lles cyhoeddus, a chan gymryd yn ganiataol y bydd y prawf lles cyhoeddus yn arwain at wrthod y cais, hysbysir yr Ymgeisydd yn ffurfiol na ddarperir yr wybodaeth a'r rhesymau dros benderfynu hynny.

Ymhob achos, dylid hysbysu'r Ymgeisydd am ei hawl i wneud cais am benderfyniad gan y Comisiynydd Gwybodaeth o dan adran 50 y Ddeddf.

Gorfodaeth

Rôl y Comisiynydd Gwybodaeth yw goruchwyllo gweithrediad y Ddeddf ynghyd â gweithrediad y Ddeddf Gwarchod Data a'r Rheoliadau Gwybodaeth Amgylcheddol newydd. Caiff unrhyw Ymgeisydd sy'n anfodlon ag ymateb y Cyngor Tref i'w gais wneud cais i'r Comisiynydd Gwybodaeth i gael ystyriaeth bellach i'r mater. Yna, efallai bydd y Comisiynydd yn penderfynu delio â'r mater, ac os canfyddir fod y Cyngor Tref heb gydymffurfio â'i ddyletswyddau o dan y Ddeddf, gall y Comisiynydd anfon Hysbysiad o Benderfyniad at y Cyngor Tref yn nodi'r camau y dylai eu cymryd i gydymffurfio â'r gofyniad a'r amserlen ar gyfer cymryd y camau hynny.

Gall y Comisiynydd hefyd anfon Hysbysiad Gwybodaeth at y Cyngor Tref yn gofyn am wybodaeth gan y Cyngor er mwyn ymateb i gais gan yr Ymgeisydd, neu i sicrhau fod y Cyngor Tref yn cydymffurfio â gofynion y Ddeddf. Gall y Comisiynydd ei hun hefyd ymchwilio i weithredoedd y Cyngor Tref. Os bydd y Comisiynydd yn credu fod y Cyngor Tref wedi gweithredu'n groes i ddarpariaethau'r ddeddf, gall anfon Hysbysiad Gorfodi at y Cyngor Tref yn mynnu ei fod yn cymryd camau penodol o fewn cyfnod penodol. Gall methiant i gydymffurfio â Hysbysiad o Benderfyniad, Hysbysiad Gwybodaeth neu Hysbysiad Gorfodi ei drin fel methiant i gydymffurfio â gorchymyn y llysoedd. Ymhob achos, bydd gan y Cyngor Tref hawl i apelio yn erbyn yr hysbysiadau a gaiff gan y Comisiynydd Gwybodaeth.

Ceisiadau Blinderus neu Fynych

Nid yw'r Ddeddf yn mynnu fod yr Ymgeisydd yn datgelu ei resymau dros ofyn am yr wybodaeth. Fodd bynnag, os bydd y Cyngor Tref yn credu nad oes gan unigol:-

- unrhyw ddiddordeb go iawn mewn cael yr wybodaeth; a
- bod ganddo, neu gellir casglu fod ganddo, reswm drwg neu annilys dros gael yr wybodaeth (h.y. achosi anawsterau gweinyddol), yna dylid dwyn y mater i sylw Clerc y Dref, fel y gall benderfynu a yw'r ceisiadau yn rhai blinderus.

Ni ddylid ystyried fod cais gan Ymgeisydd am wybodaeth a allai godi cywilydd ar y Cyngor Tref yn gais blinderus.

Bydd yr egwyddor uchod hefyd yn weithredol os credir fod yr un unigolyn yn gwneud ceisiadau mynych neu geisiadau tebyg iawn am yr un wybodaeth o fewn cyfnod penodol. Dylid ystyried y math o wybodaeth a geisir er mwyn penderfynu beth fuasai'n gais mynych. Neu, er enghraifft, ni fuasid fel arfer yn ystyried cais yn ymwneud â sefyllfa sy'n newid yn rheolaidd yn gais mynych. Bydd y Cyngor Tref yn darparu rhagor o wybodaeth ac arweiniad ar y mater hwn.

Gwybodaeth a geisir

Ni all y Cyngor Tref gynhyrchu gwybodaeth na chedwir ganddo.

Bydd gwybodaeth a 'gedwir' yn berthnasol os oes gan y Cyngor Tref feddiant ffisegol o'r deunydd y storir yr wybodaeth arno. Mae hyn yn cynnwys copi a gedwir o gofnod a gynhyrchwyd neu a gyflenwyd gan gorff arall. Mae'r Ddeddf yn ymwneud â'r wybodaeth a gedwir, nid y dogfennau eu hunain.

Os nad oes gan y Cyngor Tref yr wybodaeth sy'n destun cais, yna mae ganddo ddyletswydd yn rhinwedd y darpariaethau hysbysu a chynorthwyo, i hysbysu'r Ymgeisydd fod yr wybodaeth gan gorff cyhoeddus arall. Yna, gall y Cyngor Tref drosglwyddo'r cais i'r ail awdurdod, cyn belled a bod yr awdurdod hwnnw wedi cadarnhau fod ganddo'r wybodaeth. Dylai Swyddogion nodi mai dim ond yn achos gwybodaeth nad chedwir gan y Cyngor Tref y gellir trosglwyddo ceisiadau.

Bydd y Cyngor Tref yn cynnal systemau electronig i reoli dogfennau a chofnodion, a fydd yn creu gweithdrefnau ar gyfer adolygu yn systematig ei drefniadau gweinyddu a rheoli ceisiadau am wybodaeth.

(a) Dinistrio Gwybodaeth

Mae angen i Swyddogion fod yn ymwybodol y dylid dinistrio dogfennau a / neu wybodaeth yn unol â chyfarwyddiadau Clerc y Dref.

Atgoffir Swyddogion y bydd gan yr wybodaeth statws arbennig pan wneir cais amdani. Pan gaiff yr wybodaeth y statws hwn, bydd newid, difwyno, rhwystro, dileu neu guddio'r wybodaeth â'r bwriad o atal ei ddatgelu yn drosedd.

(b) Trydydd parti

Mae angen i'r Cyngor ystyried hawliau unrhyw drydydd parti, boed yn unigolion neu endidau cyfreithiol eraill. Dylai Swyddogion ofalu nad ydynt yn datgelu gwybodaeth sy'n cynnwys manylion unrhyw drydydd parti, oherwydd mae'n debyg y bydd darpariaethau Deddf Gwarchod Data 1998 yn gymwys. Cynghorir Swyddogion i geisio cyngor Clerc y Dref os yw manylion unrhyw drydydd parti wedi'u cynnwys yn yr wybodaeth a geisir.

(c) Contractwyr

Mae angen i Swyddogion ystyried y darpariaethau canlynol mewn cysylltiad â gwybodaeth a ddarperir yn gyfrinachol, gan gyfeirio'n benodol at gcontractwyr sy'n cyflenwi nwyddau, gwasanaethau neu waith i'r Cyngor Tref. Mae'r Ddeddf yn darparu hawl mynediad cyffredinol at wybodaeth a gedwir gan awdurdodau cyhoeddus neu'r sawl sy'n darparu gwasanaethau ar eu rhan, h.y. contractwyr. Fodd bynnag, bydd graddau'r datgeliad yn ymwneud â swyddogaeth gyhoeddus eu gwaith.

Mae'r Ddeddf yn cynnwys eithriad rhag datgelu gwybodaeth, os na roddwyd yr wybodaeth dan sylw yn gyfrinachol i'r Cyngor Tref. Er mwyn i'r wybodaeth gael ei diogelu dan yr eithriad hwn, rhaid i'r Cyngor Tref fod wedi cael yr wybodaeth o ffynhonnell arall, a buasai datgelu gwybodaeth o'r fath yn arwain at achos o dorri cyfrinachedd y gellid ei erlyn yn y llys. Bydd dyletswydd i gadw cyfrinachedd yn codi pan roddir gwybodaeth i unigolyn gan ddisgwyl na chaiff yr wybodaeth ei defnyddio na'i datgelu oni wneir hynny'n unol â dymuniadau'r hysbyswr. Gall dymuniadau'r hysbyswr fod yn gyfarwyddiadau clir neu ymhlyg, yn dibynnu ar amgylchiadau gwneud y datgeliad.

Rhaid ystyried ansawdd agwedd gyfrinachol yr wybodaeth. Ni all yr wybodaeth fod yn ddibwys, fodd bynnag, nid oes rhaid iddi fod yn sensitif iawn ychwaith. Wrth gwrs, ni fydd yr wybodaeth ar gael yn rhwydd trwy unrhyw ddull arall.

O dan rai amgylchiadau, caniateir datgelu gwybodaeth gyfrinachol, er enghraifft, os bydd y sawl sydd wedi darparu'r wybodaeth yn caniatáu iddi gael ei datgelu, neu os bydd y datgeliad yn ofynnol gan y gyfraith. Gall hefyd fod yn wir fod y sefyllfa'n cyfiawnhau datgeliad, oherwydd mae lles cyhoeddus datgelu'r wybodaeth yn or-redol. Fodd bynnag, mae'n rhaid i'r sail dros dorri cyfrinachedd fod yn gryf iawn, oherwydd cydnabyddir fod cyfrinachedd yn fater pwysig ynddo'i hun.

Bydd y Cyngor Tref yn datgan yn glir ar ddechrau unrhyw broses caffael y bydd y cytundeb terfynol ar gael yn gyhoeddus, yn ddibynnol ar eithrio'r elfennau y bydd y partion yn eu hystyried yn rhai diffuant, megis rhai cyfrinachol neu fasnachol sensitif (e.e. cyfansoddiad cyfraddau, manyleb cyfraddau). Bydd angen i eitemau y ceisir eu diogelu gan eithriad oherwydd eu bod yn wybodaeth fasnachol sensitif gael eu cytuno rhwng y Cyngor Tref a'r contractwr cyn cytuno ar y cytundeb. Oni bydd eithriad yn gymwys, bydd y Cyngor Tref yn rhwym i ddatgelu'r wybodaeth, ni waeth beth fo telerau'r cytundeb. Ni all contractwr apelio yn erbyn penderfyniad i ddatgelu gwybodaeth. Fodd bynnag, gall y contractwr benderfynu cymryd camau cyfreithiol ffurfiol o dan delerau'r cytundeb.

Dylai'r Cyngor Tref wrthod ymrwmo i gytundebau sy'n cyfyngu ar ddatgelu'r wybodaeth a gedwir gan y Cyngor Tref yn ymwneud â'r cytundeb, y tu hwnt i'r cyfyngiadau a ganiateir gan y Ddeddf. Dylid nodi na all y Cyngor Tref ymryddhau o'i rwymedigaethau o dan y Ddeddf.

Felly, oni bydd eithriad penodol o dan y Ddeddf yn gymwys, bydd yn ofynnol i'r Cyngor Tref ddatgelu'r wybodaeth honno, waeth beth fo telerau unrhyw gytundeb.

Cynllun Cyhoeddi

O fis Ionawr 2009, ac yn unol â gofynion y gyfraith, mae Cyngor Tref y Rhyl yn sicrhau bod Cynllun Cyhoeddi ar gael, sy'n amlinellu'r wybodaeth a gyhoeddir ganddo neu y

bwriedir ei chyhoeddi. Ei ddiben yw sicrhau bod rhestr o'r holl wybodaeth a gyhoeddir gan y Cyngor Tref ar gael fel mater o drefn. Mae hyn yn golygu bod yr holl wybodaeth a restrir yn y Cynllun Cyhoeddi ar gael i unrhyw un sy'n dymuno ymgynghori â hi. Felly, mae'n llesol i'r Cyngor Tref sicrhau fod cymaint o wybodaeth ag y bo modd wedi'i gynnwys yn y Cynllun Cyhoeddi.

Yn gyffredinol, mae'r cynllun cyhoeddi yn nodi:

- (a) y categorïau o wybodaeth a gyhoeddir gan Gyngor Tref neu mae'n bwriadu eu cyhoeddi;
- (b) y modd y cyhoeddir, neu yw bwriedir cyhoeddi, yr wybodaeth o bob categori; a
- (c) pha un ai a yw'r deunydd ar gael i'r cyhoedd yn rhad ac am ddim neu am ffi, neu os bwriedir iddo fod ar gael.

Mae'r cynllun cyhoeddi wedi'i baratoi yn unol â'r cynllun model a benderfynwyd gan y Comisiwn Gwybodaeth, ac mae angen i'r Cyngor Tref gyhoeddi gwybodaeth yn unol â'r manylion a gynhwysir ynddo.

Mae rhagor o wybodaeth ynghylch Cynllun Cyhoeddi'r Cyngor Tref ar gael ar wefan y Cyngor Tref yn www.rhyl-wales.co.uk/en/living/town-council a gellir cael copïau caled o'r cynllun gan Glerc y Dref.

Canllawiau'r Weinyddiaeth Gyfiawnder

Mae'r Arglwydd Ganghellor, yn rhinwedd ei ddyletswyddau o dan y Ddeddf, yn rhoi canllawiau i bob awdurdod cyhoeddus ynghylch arferion a gweithdrefnau a fuasai'n ddymunol eu dilyn mewn cysylltiad â chyflawni swyddogaethau awdurdodau cyhoeddus o dan y Ddeddf. Mae'r canllawiau hefyd yn berthnasol i gyrff eraill sy'n atebol i Ddeddf Cofnodion Cyhoeddus 1958 a Deddf Cofnodion Cyhoeddus (Gogledd Iwerddon) 1923.

Mae'r canllawiau'n pwysleisio bod unrhyw ddeddfwriaeth rhyddid gwybodaeth ond cystal ag ansawdd y cofnodion y mae'n darparu mynediad iddynt. Bydd hawliau o'r fath yn ddi-werth os na chrëir cofnodion dibynadwy yn y lle cyntaf, er enghraifft, os na ellir dod o hyd iddynt pan fo angen neu os yw'r trefniadau ar gyfer eu harchifo neu eu dinistrio yn y pen draw yn annigonol.

Dylai'r Cyngor Tref nodi, os bydd yn methu â chydymffurfio â'r canllawiau, yna gall hefyd fod yn methu â chydymffurfio â Deddfau Cofnodion Cyhoeddus 1958 a 1967, Deddf Llywodraeth Leol (Cofnodion) 1962, Deddf Llywodraeth Leol 1972, yr Awdurdod Lleol Llywodraeth (Mynediad at Wybodaeth) 1985 neu ddeddfwriaeth arall yn ymwneud â chadw cofnodion neu archifau, a gall o ganlyniad fod yn gweithredu'n groes i'w rwymedigaethau statudol.

Gellir cael gwybodaeth, arweiniad a chymorth ar reoli cofnodion yn dda gan Glerc y Dref.

Cwynion

Caiff cwynion mewn perthynas ag unrhyw fater eu prosesu trwy law Clerc y Dref. Wrth ymateb i gŵyn a wneir o dan y Ddeddf, bydd Clerc y Dref yn cynnwys cyfeiriad at waith y Comisiynydd Gwybodaeth, gan gynnwys yr hawl i wneud cais am benderfyniad gan y Comisiynydd Gwybodaeth.

Yn ogystal, bydd y Cyngor Tref yn cadw cofrestr o'r holl gwynion ac yn amlygu'r rhai a dderbyniwyd am drefniadau Rhyddid Gwybodaeth y Cyngor Tref. Bydd y Cyngor Tref

yn sicrhau fod unrhyw bwyntiau dysgu sy'n codi o gwynion o'r fath yn cael eu defnyddio i wella polisïau, gweithdrefnau a chanllawiau cysylltiedig.

Cyfrifoldebau

Mae Cyngor Tref y Rhyl wedi ymroddi i gydymffurfio â'i ddyletswydd statudol i gadw at ddarpariaethau'r Ddeddf. Yn y pen draw, mae swyddogion ac aelodau'r Awdurdod yn gyfrifol am gydymffurfio â'r Ddeddf.

Adolygir y polisi hwn yn rheolaidd i sicrhau ei fod yn dal yn gyfoes, yn effeithiol ac yn ystyried arferion da a amlygir. Pan ddaw cyfarwyddiadau cyfreithiol newydd i rym, adnewyddir y polisi yn unol â dyddiad cychwyn y ddeddfwriaeth honno.

Gellir cael gwybodaeth bellach am y Ddeddf Rhyddid Gwybodaeth a'i darpariaethau yn:

www.justice.gov.uk – canllawiau ar ryddid gwybodaeth a gyhoeddwyd gan y Weinyddiaeth Gyfiawnder.

www.ico.gov.uk – Swyddfa'r Comisiynydd Gwybodaeth

Atodiad A – Eithriadau

Eithriadau lle mae angen cynnal prawf diddordeb cyhoeddus (Eithriadau Cymwys)

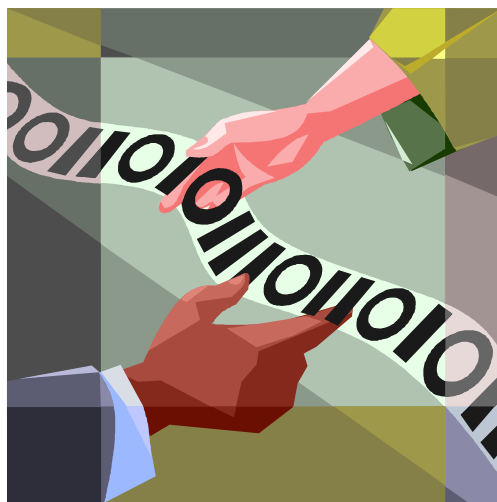
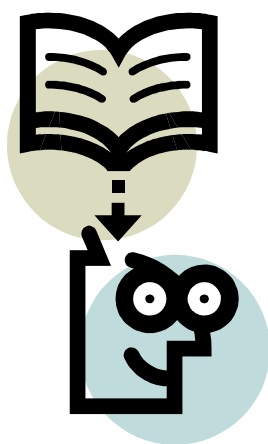
- Gwybodaeth y bwriedir ei chyhoeddi..
- Diogelwch cenedlaethol (ar wahân i wybodaeth a geir gan fudiadau diogelwch, neu ynglŷn â mudiadau diogelwch, lle nad oes angen datgelu unrhyw wybodaeth i'r cyhoedd)
- Amddiffyn
- Perthnasau Rhyngwladol
- Perthnasau Prydeinig
- Yr Economi
- Archwiliadau ac achosion wedi'u cynnal gan awdurdod cyhoeddus.
- Gweithredu'r Gyfraith
- Swyddogaethau Archwilio
- Ffurio polisi llywodraeth ac ati.
- Cynnal materion cyhoeddus yn effeithiol) oni bai am wybodaeth a ddelir gan Dŷ'r Cyffredin a Thŷ'r Arglwyddi.)
- Gohebiaeth gyda'r Frenhines ac ati, gan gynnwys anrhydeddau.
- Iechyd a Diogelwch
- Gwybodaeth Amgylcheddol (mae modd gweld hyn drwy ddilyn y Rheoliadau Gwybodaeth Amgylcheddol)
- Braint Gyfreithiol Broffesiynol
- Diddordebau Masnachol

Eithriadau lle NAD OES angen cynnal prawf diddordeb cyhoeddus (Eithriadau Diamod)

- Gwybodaeth y mae modd i'r ymgeisydd gael gafaél arni mewn ffordd arall.
- Gwybodaeth a ddarparwyd gan, neu sy'n sôn am, gyrff y mae a wnelont nhw â materion diogelwch.
(mae tystysgrif wedi ei harwyddo gan Weinidog y Goron yn brawf pendant fod rhywbeth wedi ei eithrio. Mae yna drefn ar wahân o ran apelio yn erbyn tystysgrifau o'r fath.)
- Cofnodion llys
- Braint seneddol (mae tystysgrif wedi ei harwyddo gan Lefarydd y Tŷ Cyffredin neu gan Glerc Tŷ'r Arglwyddi yn brawf pendant fod rhywbeth wedi ei eithrio.)
- Cynnal materion cyhoeddus yn effeithiol (dim ond yn berthnasol i wybodaeth a ddelir gan y Tŷ Cyffredin neu Dŷ'r Arglwyddi.)
- Gwybodaeth bersonol (os yw'r wybodaeth yn cyfeirio at yr ymgeisydd fe all wneud cais 'mynediad testun' i gael gweld yr wybodaeth o dan Ddeddf Gwarchod Data 1998)
- Gwybodaeth a roddwyd ar yr amod ei fod yn aros yn gyfrinachol.
- Gwaharddiadau ar ddatgelu gwybodaeth os gwnaed hynny drwy ddeddf neu drwy lys.

Cyngor Tref Y Rhyl

Cynllun Cyhoeddi Gwybodaeth Dan y Ddeddf Rhyddid Gwybodaeth



Ionawr 2009

Cyngor Tref Y Rhyl Cynllun Cyhoeddi Gwybodaeth

Cefndir y Cynllun

Mae Deddf Rhyddid Gwybodaeth 2000 yn rhoi hawl cyffredinol i'r cyhoedd weld pob math o wybodaeth sydd ar gof a chadw gan y Cyngor Tref. Fodd bynnag, mae eithriadau i'r ddeddf hefyd. Mae nifer o'r rhain gan gynnwys gwybodaeth sydd o ddiddordeb masnachol, gwybodaeth gyfrinachol, gwybodaeth bersonol, archwiliadau a materion yn ymwneud â gweinyddu'r gyfraith. Os oes unrhyw un yn gofyn i'r Cyngor Tref am wybodaeth, rhaid i'r cyngor eu hysbysu a oes unrhyw fanylion fel hyn ynddo. Os na chyfrifir yr wybodaeth yn eithriad i'r rheol, dylid ei datgelu i'r sawl sy'n holi o fewn ugain diwrnod gwaith. Mae modd i endidau cyfreithiol ynghyd ag unigolion ofyn am wybodaeth e.e. mudiad corfforaethol.

Mae gan unigolion yr hawl i weld gwybodaeth amdanynt hwy eu hunain o dan Ddeddf Gwarchod Data 1998. Mae'r Ddeddf Rhyddid Gwybodaeth yn ychwanegu at hyn drwy roi'r hawl i unigolion ofyn am bob math o wybodaeth sydd gan y Cyngor ar gof a chadw. Serch hyn, bydd y Cyngor yn datgelu gwybodaeth bersonol yn unol â Deddf Gwarchod Data 1998n yn unig.

Mae gofyn ar i Gyngor Tref y Rhyl fabwysiadu a chynnal cynllun cyhoeddi sy'n amlinellu pa fath o wybodaeth sydd ganddo ar gof a chadw, sut bydd yn mynd ati i gyhoeddi'r wybodaeth honno ac a fydd yn codi tâl am wneud hyn. Diben y cynllun yw sicrhau fod lefel digonol o wybodaeth ar gael, heb fod angen gwneud cais penodol amdani, gan fod drwy hynny yn fwy agored.

Bu i Gyngor Tref y Rhyl fabwysiadu'r Cynllun Cyhoeddi hwn ar y 1^{af} o Ionawr 2009. Cyfrifoldeb y Clerc yw rhoi'r Cynllun ar waith a sicrhau ei fod yn berthnasol.

Os hoffech wybod mwy am unrhyw agwedd o'r cynllun ysgrifennwch at:

Clerc y Dref, Mr. G Nickels,
Swyddfeydd y Dref,
Canolfan Gymunedol Wellington,
Ffordd Wellington,
Y Rhyl, Sir Ddinbych LL18 1LE.

Ffôn: 01745 – 331114.

Ebost:enquiries@rhyltowncouncil.gov.uk

Gallwch wneud cais am wybodaeth drwy naill ai lythyr, galwad ffôn, e-bost neu drwy ymweld â'r swyddfa rhwng 9:30 y bore a 4:00 y hwyr o ddydd Llun i ddydd Gwener.

Clerc y Dref
Ionawr 2009

Cyngor Tref y Rhyl **Cynllun Cyhoeddi Gwybodaeth**

[YN UNOL Â GOFYNION DEDDF RHYDDID GWYBODAETH 2000]

Paratowyd y cynllun chyhoeddi hwn yn unol â'r patrwm a ddarparodd y Comisiynydd Gwybodaeth. O hyn allan bydd y Cyngor Tref yn sicrhau fod yr wybodaeth a grybwyllir yn y cynllun ar gael i unrhyw un sy'n holi fel rhan o drefn arferol pethau. Isod mae rhestr o'r gwahanol fathau o wybodaeth, y dull cyhoeddi, a chost, os oes un. Caiff y cynllun ei adolygu'n rheolaidd.

Mewn rhai achosion bydd rhestr o eithriadau na ddylid eu datgelu dan fath benodol o wybodaeth. Pan mae hyn yn digwydd fe nodir y rhesymau'n glir. Un eithriad cyson yw gohebiaeth gyffredinol rhwng y Cyngor Tref ac eraill a phob darn o wybodaeth sy'n cyfeirio at unigolion. Mae gwybodaeth o'r fath yn gyfrinachol dan Ddeddf Gwarchod Data 1998.

Gyda mathau eraill o wybodaeth, mae cyfyngiad wedi ei roi ar oed y ddogfen. Nid yw hyn yn golygu nad oes modd cael gafael ar wybodaeth sy'n hŷn na rhyw oedran penodol. Y cwbl mae'n ei olygu yw nad yw'r wybodaeth honno ar gael fel rhan o'r cynllun cyhoeddi.

Os yw hi'n haws cael gafael ar ddogfennau gwreiddiol gan ffynhonnell arall, bydd manylion am y mudiad hwnnw yn y cynllun.

Bydd yr wybodaeth ym mhob dosbarth ar gael ar sawl ffurf:

- copi caled drwy ofyn i Glerc y Dref,
- ar gael i'w darllen yn Swyddfa'r Cyngor Tref rhwng 9:30 y bore a 4:00 yr hwyr o ddydd Llun i ddydd Gwener drwy drefniant ymlaen llaw, neu
- ar wefan y Cyngor.

Gellir codi tal rhesymol am ddarparu copïau o'r dogfennau / yr wybodaeth ym mhob dosbarth.

Ionawr 2009

Cyngor Tref Y Rhyl
Cynllun Cyhoeddi Gwybodaeth

Gwybodaeth i'w chyhoeddi	Sut – gwelwch yr allwedd isod.
Dosbarth 1 – Y Cyngor a'i waith Gwybodaeth gyfredol yn unig.	
Manylion cyswllt y Clerc ac aelodau'r Cyngor	1, 2, 3, 4.
Lleoliad prif swyddfa'r Cyngor, oriau agor a chael mynediad	1, 2, 3, 4.
Pwy sy'n eistedd ar y Cyngor a'i bwyllgorau	2, 3.
Staff y Cyngor: Strwythur Staffio Amodau a thelerau gwaith Swydd ddisgrifiadau Eithriadau – 'cofnodion personol' h.y. gwerthusiadau, manylion cyflog gweithwyr penodol, cofnodion disgyblu, cofnodion salwch ac ati am fod hyn oll yn wybodaeth bersonol ac yn dod o dan Ddeddf Gwarchod Data 1998.	2, 3. 2, 3. 2, 3.
Dosbarth 2 – Faint rydym yn ei wario, ac ar beth? Gwybodaeth am y flwyddyn gyfredol a'r un flaenorol o leiaf.	
Llyfrau Taliadau / Derbynebion bob math	2, 3.
Cyfriflenni banc yr holl gyfrifon – ar gyfer y flwyddyn ariannol ddiwethaf.	2, 3.
Cofnodion TAW – ar gyfer y flwyddyn ariannol ddiwethaf.	2, 3.
Asesiadau Peryglon	2, 3.
Y fantolen flynyddol a'r adroddiad blynyddol statudol wedi'u llunio gan archwilydd (mewnol ac allanol) ar gyfer y flwyddyn ariannol ddiwethaf.	2, 3.
Y gyllideb derfynol	2, 3.
Yr archeb - ar gyfer y flwyddyn ariannol ddiwethaf.	2, 3.
Cadarnhad o unrhyw fenthyciadau, os yn berthnasol.	2, 3.
Archebion Sefydlog a'r Rheoliadau	2, 3, 4
Grantiau a roddwyd ac a dderbyniwyd	2, 3.
Taliadau a godwyd gan y Cyngor	2, 3.
Manylion am lwfans a threuliau'r aelodau	2, 3.
Rhestr o'r cytundebau cyfredol sydd wedi eu dyfarnu ynghyd â'u gwerth. Eithriadau - pob math o wybodaeth fasnachol sensitif e.e. dyfynbrisiau a thendrau, dogfennau benthyciadau a pholisïau yswiriant. Caiff yr wybodaeth hon ei hystyried yn gyfrinachol er mwyn sicrhau fod y broses dendro'n deg.	2, 3.
Dosbarth 3 – Ein blaenoriaethau a sut hwyl rydym ni'n ei chael (Cynlluniau a strategaethau, dangosyddion perfformiad, archwiliadau a gwerthusiadau) Y dogfennau cymeradwy a gymeradwyir yn y Gyllideb,	

Gwybodaeth i'w chyhoeddi	Sut – gwelwch yr allwedd isod.
Adroddiad Monitro'r Gyllideb ac Adroddiad y Cyfrifon Terfynol.	2, 3.
Cynllun y Plwyf – amherthnasol.	Amh
Adroddiad blynyddol i'r Cyfarfod Cymunedol / Cyfarfod y Plwyf - amherthnasol.	Amh
Statws ansawdd – amherthnasol.	Amh
Siarteri lleol a luniwyd yn unol â chanllawiau'r Adran Gymunedau a Llywodraeth Leol – amherthnasol.	Amh
Dosbarth 4 - Penderfyniadau (cynigion polisi, prosesau penderfynu, meini prawf a phrosesau mewnol, cofnodion o benderfyniadau) Blwyddyn gyfredol a blwyddyn flaenorol y cyngor o leiaf	
Amserlen cyfarfodydd	1, 2, 3, 4
Agenda cyfarfodydd cyngor, pwyllgor ac is bwyllgor – ar gyfer y cyfarfod nesaf yn unig.	1, 2, 3, 4
Papurau ategol ar gyfer cyfarfodydd cyngor, pwyllgor ac is bwyllgor – ar gyfer y cyfarfod nesaf yn unig. Ac eithrio unrhyw eitem sydd eisoes wedi'i dynodi'n gyfrinachol.	2, 3.
Cylch gorchwyl y pwyllgorau a'r is-bwyllgorau	2, 3.
Cofnodion cyfarfodydd cyngor, pwyllgor ac is bwyllgor – ar gyfer y ddwy flynedd diwethaf	1, 2, 3, 4
Ymatebion i geisiadau cynllunio.	1, 2, 3, 4
Eithriadau – Copïau o'r ymgynghoriadau cynllunio, y Cynllun Datblygu, y Cynllun Strwythur, y Cynllun Lleol a mapiau llwybrau troed / hawliau tramwy sydd ar gael gan Gyngor Sir Ddinbych.	N/A
Dadansoddiad o'r ymatebion a gafwyd i ymgynghoriadau cyhoeddus y Cyngor. Fel arfer fe gyflwynir crynodeb o'r sylwadau fel adroddiad arbennig.	2, 3.
Ymatebion y Cyngor i ddogfennau ymgynghori.	2, 3.
Is-ddeddfau	2, 3.
Dosbarth 5 – Ein polisiau a'n gweithdrefnau (y protocolau, polisiau a'r gweithdrefnau ysgrifenedig mae'r Cyngor yn eu dilyn wrth ddarparu ei wasanaethau a chyflawni ei gyfrifoldebau.) Gwybodaeth gyfredol yn unig	
Y polisiau a'r gweithdrefnau mae'r Cyngor yn eu dilyn wrth wneud ei waith:	2, 3, 4
Archebion sefydlog gweithredol	2, 3
Awdurdod wedi ei ddirprwyo i aelodau	2, 3, 4
Rheolau Ymddygiad	2, 3
Datganiadau Polisi a gyhoeddwyd gan y Cyngor	
Polisiau a gweithdrefnau o ran darparu gwasanaethau a chyflogi staff:	2, 3.
Polisiau mewnol parthed darparu gwasanaethau	2, 3.
Polisi iechyd a diogelwch	2, 3.

Gwybodaeth i'w chyhoeddi	Sut – gwelwch yr allwedd isod.
Polisiâu recriwtio (gan gynnwys swyddi gwag cyfredol)	2, 3.
Polisiâu a gweithdrefnau parthed ymdrin â cheisiadau am wybodaeth	2, 3, 4.
Polisi ymdrin â chwynion	2, 3,
Polisi diogelwch data	2, 3.
Polisiâu ymdrin â chofnodion (cadw, dinistrio ac archifo dogfennau)	2, 3.
Polisiâu gwarchod data	2, 3, 4.
Rhestr o daliadau (am gyhoeddi gwybodaeth)	2, 3, 4.
Dosbarth 6 – Rhestrau a Chofrestrau	
Rhestrau a chofrestrau mae'r Cyngor yn eu cadw ar hyn o bryd fel sy'n ofynnol gan y gyfraith a rhestrau a chofrestrau eraill sy'n berthnasol i swyddogaethau'r awdurdod.	
Cofrestr asedau	2, 3.
Cofnod datgelu yn nodi fod yr wybodaeth wedi ei darparu mewn ymateb i gais dan y Ddeddf Rhyddid Gwybodaeth.	2, 3.
Datganiad o ddiddordeb yr aelodau Nid dogfen Cyngor Tref mo hon. Dylid holi Swyddog Monitro Cyngor Sir Ddinbych.	Amh
Cofrestr o ddiddordeb aelodau wrth fynychu cyfarfodydd pwyllgor	2, 3.
Datganiad Derbyn Swydd yr aelodau	2, 3.
Cofrestr rhoddion a lletygarwch	2, 3.
Dosbarth 7 – Ein gwasanaethau	
(Gwybodaeth am ein gwasanaethau gan gynnwys taflenni, canllawiau a newyddlenni a luniwyd ar gyfer y cyhoedd a busnesau – gwybodaeth gyfredol yn unig)	
Canolfan Gymunedol Tŷ Newydd – manylion ar gael gan Reolwr y safle – Cymdeithas Gymunedol y Rhyl, Canolfan Gymunedol Wellington, Ffordd Wellington, Y Rhyl – ffôn: 01745 – 355191	2, 3.
Llochesi bws, manau cyhoeddus, gerddi coffa ac ati	2, 3.
Goleuadau gan gynnwys gwaith a wnaed gan Gyngor Sir Ddinbych	2, 3.
Digwyddiadau dros y Nadolig a thros yr Haf	2, 3.
Cefnogaeth i ddigwyddiadau mewn trefi eraill	2, 3.
Cynllun Gweithgarwch Corfforol y Rhyl, Cynllun Grantiau Athletwyr Dawnus y Rhyl	2, 3.
Cynllun grantiau	2, 3.
Hyrwyddo'r dref, Rheolwr Canol y Dref	2, 3.
Gwybodaeth Ychwanegol	
Gwybodaeth na nodir uchod.	
Yr adolygu a wneir o dro i dro ar y ffiniau etholaethol Gwybodaeth ynglŷn â newidiadau i drefniadau etholaethol y	2, 3.

Gwybodaeth i'w chyhoeddi	Sut – gwelwch yr allwedd isod.
Cyngor Tref. Mae hyn yn cynnwys argymhellion i greu wardiau newydd, addasu ffiniau wardiau presennol, cynigion ar gyfer enwau wardiau newydd a newid i nifer y cynghorwyr sy'n bosib eu hethol i'r Cyngor. Mae hefyd yn cynnwys gwybodaeth am yr adolygiad etholaethol diweddaraf a'r arolwg ffiniau diweddaraf.	

Codau allweddol ar sut i dderbyn gwybodaeth
<u>Côd Allweddol 1.</u> Bydd copi caled ar gael yn y manau canlynol heb wneud cais:- Llyfrgell y Rhyl, y Rhyl Journal, Daily Post, Asiantaeth Gymunedol (y Rhyl), hysbysfwrdd Cymdeithas Gymunedol y Rhyl, hysbysfwrdd Canolfan y Rhosyn Gwyn, Cyngor Sir Ddinbych, Arolygydd Ardal Gogledd Sir Ddinbych, nifer o Gymdeithasau Trigolion.
<u>Côd Allweddol 2.</u> Copi caled ar gael drwy wneud cais. Efallai y bydd modd darparu copïau electronig a'u hanfon fel atodiad mewn e-bost.
<u>Côd Allweddol 3.</u> Bydd modd gwneud apwyntiad i weld y ddogfen yn Swyddfa'r Cyngor rhwng 9:30yb a 4:00yp o ddydd Llun i ddydd Gwener.
<u>Côd Allweddol 4.</u> Bydd y ddogfen yn cael ei chyhoeddi ar wefan y Cyngor Tref

Datganiad o gost i'r sawl sy'n gwneud cais
<p>1. Fel rheol mae un copi caled o unrhyw un o'r dogfennau hyn am ddim gan gynnwys ei anfon. Serch hynny, mae gan y Cyngor yr hawl i godi 5c am bob tudalen du a gwyn a 20c am bob tudalen lliw a chodi am stamp ail ddsbarth os yw'r ddogfen yn cael ei hanfon drwy'r post.</p> <p>2. Mae cost darparu amrywiaeth o ddogfennau yn dibynnu ar ddadansoddiad ar wahân o adnoddau'r staff a chostau trefnu a chyhoeddi'r data yn unol â'r cais. Mae'r gost a'r hyn sy'n daladwy gan y sawl sy'n gwneud cais yn dibynnu ar y dull cyfrifo sydd wedi ei nodi yng nghanllaw'r Weinyddiaeth Gyfiawnder.</p>

Manylion Cyswllt:

Clerc y Dref, Mr. G Nickels,
Swyddfeydd y Dref,
Canolfan Gymunedol Wellington,
Ffordd Wellington,
Y Rhyl, Sir Ddinbych LL18 1LE.

Ffôn: 01745 – 331114.

E-bost: enquiries@rhyltowncouncil.gov.uk

Gwefan: www.rhyl-wales.co.uk/en/living/town-council